

ปัญหาที่ชาวพุทธชอบถาม



อาตมาเดินทางเผยแพร่ธรรมะไปตามสถานที่ต่างๆ ในประเทศ
แห่งทวีปทั้งสามคือเอเชีย ยุโรปและอเมริกา ปัญหายอดฮิตที่

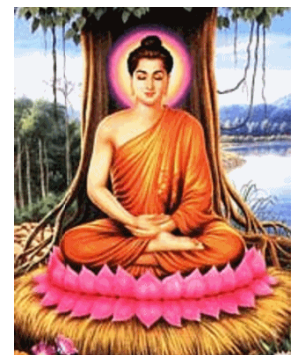


พุทธศาสนิกชนไทย ลาว มักจะถามกันอยู่ในทุก
วงสนทนาธรรมคือ บุญที่อุทิศให้แก่ผู้ล่วงลับไป
แล้ว ผู้ล่วงลับไปแล้วจะได้รับหรือไม่ ถ้าไม่ถึงจะ

ไปไหน

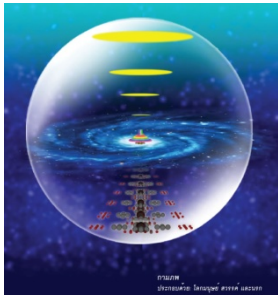
อาตมาไม่สามารถจะตอบปัญหานี้ด้วยภูมิปัญญาของตนเองได้
เพราะเรื่องการรู้ถึงความเป็นไปของสัตว์หลังตายมิใช่วิสัยของปุถุชน
ธรรมดาจะรู้กันได้ ถ้าตอบกันอย่างเชื่อไสยปริศนาก็ต้องตอบว่า ไม่
ทราบจริงๆ เนื่องจากเรื่องนี้เป็นเรื่องที่เกี่ยวข้องกับการตรัสรู้ จึง
ต้องอาศัยการตรัสรู้ของพระพุทธเจ้ามาตอบ

พระพุทธเจ้าตรัสรู้เรื่องของพระองค์เองว่า พระองค์เคยเกิดเป็น
อะไรมาบ้าง การเกิดแต่ละครั้งมีพลังแห่งกรรมใด
นำไปเกิด พระองค์ตรัสรู้เกี่ยวกับเรื่องของการ
เคลื่อนไหวแห่งการเกิดและการตายของสัตว์ทั้ง
หลายได้อย่างชัดเจนแจ่มแจ้ง การตรัสรู้นี้เองที่จะ



นำมาเป็นคำตอบของปัญหาอคติที่มีมาตั้งแต่อดีตและยังคงยึดติด
 อันดับถึงปัจจุบัน

ประเด็นแรก ผู้อยู่ในปรโลกหรือโลกอื่นยังชีพอยู่ได้อย่างไร
 ประเด็นนี้พระพุทธเจ้าตรัสว่า สัตว์ที่ละโลกนี้ไปแล้วไม่ได้



ประกอบกิจกรรมคือการไถนาและการเกษตรปลูก
 พืชพันธุ์ธัญญาหารเลี้ยงชีพ ไม่ได้ประกอบโครัคก
 กรรม คือการเลี้ยงวัวและปลุสัตว์ ไม่ได้ทำพานิช
 กรรมคือการทำมาค้าขายและการทำธุรกิจทั้งหลาย

แต่สัตว์ทั้งหลายในปรโลกยังชีพอยู่ได้ด้วยทักษิณานุประทาน คือส่วน
 บุญที่อุทิศจากคนที่อยู่ข้างหลังและบุญที่ตนเองประกอบไว้แล้วอย่าง
 พอเพียง

อาหารของสัตว์ในปรโลกที่สำคัญคือบุญที่ตนได้กระทำไว้เอง
 อย่างไรก็ตามบุญที่ผู้อื่นทำที่เรียกว่าทักษิณานุประทานนั้น สัตว์ผู้อยู่ใน
 ปรโลกก็จะได้รับเช่นกัน ดังที่พระพุทธเจ้าตรัสว่าทักษิณานุประทาน
 ที่ตั้งไว้ดีแล้วในสงฆ์ย่อมสำเร็จตามฐานะเพื่อประโยชน์ เพื่อความสุข
 แก่ผู้ที่ละโลกนี้ไปแล้วสิ้นกาลนาน

หากถือเอาความหมายจากพระพุทธพจน์บทนี้มาตอบคำถามที่
 ถามว่า บุญที่ทำแล้วผู้ล่วงลับไปจะได้รับไหม คำตอบก็คือจะได้

รับตามสถานะอันเหมาะสม หากผู้หนึ่งตั้งอยู่ในฐานะอันสูงส่งเกินไปที่จะได้รับส่วนบุญจากการอุทิศนี้ ผู้หนึ่งก็จะไม่ได้รับ หากผู้หนึ่งตั้งอยู่ในฐานะที่ต่ำมากเกินไปที่จะได้รับส่วนบุญจากการอุทิศให้นี้ ผู้หนึ่งก็จะไม่ได้รับ แต่หากผู้หนึ่งตั้งอยู่ในฐานะที่พอดีพอเหมาะ กับส่วนบุญที่อุทิศไป ผู้นั้นย่อมได้รับ

ปัจจัยสำคัญที่จะบ่งชี้ว่า บุญที่ญาติมิตรอุทิศไปจากโลกนี้ผู้ที่อยู่ในปรโลกคือโลกอื่นจะได้รับหรือไม่ อยู่ที่ฐานะของผู้ที่อยู่ในปรโลกนั่นเอง หากฐานะสูงเกินไปก็รับไม่ได้ หากฐานะต่ำเกินไปก็รับไม่ได้ หากอยู่ในฐานะที่เหมาะสมจึงจะได้รับ

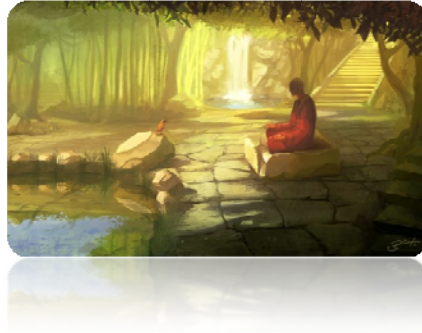
ถ้าบุญที่ญาติอุทิศให้ใครแล้ว ผู้นั้นไม่ได้รับ บุญนั้นจะไปไหน แน่นอนที่สุดบุญที่ใครทำแล้ว ย่อมตกเป็นของคนผู้ทำนั่นเอง แม้ใครจะอุทิศให้สัตว์ทั้งหลายมากมายเพียงใด บุญของผู้นั้นไม่มีวันหมดวันสิ้น เพราะการอุทิศส่วนบุญไปให้แก่ผู้อื่นแต่ละครั้งก็คือ การทำบุญทุกครั้งนั่นเอง บุญที่สำเร็จด้วยการมอบส่วนบุญให้ผู้อื่น เรียกว่า ปัตติทานมัย อย่างไรก็ตาม การทำบุญแล้วคิดจะอุทิศให้แก่ผู้อื่นย่อมเป็นการปลุกฝังความรัก ความกรุณาลงในใจทุกครั้งไป อย่าได้เป็นห่วงว่าบุญที่อุทิศให้นั้นจะถึงผู้ที่เราอุทิศให้หรือไม่ จงตั้งใจทำบุญอย่างถูกต้องตามบุญกิริยาวัตถุไว้บ่อยๆ เพราะพระพุทธเจ้า

ทราบว่า *สุโข ปุณฺณัสสะ อัจฉโย* การสั่งสมบุญนำความสุขมาให้

24 กันยายน 2554

วัดอู๋มอญ ต.สุเทพ อ.เมือง จ.เชียงใหม่

เวลา 17.50 น.



ดร.พระมหาจรรยา สุทธิญาโณ

เจ้าอาวาสวัดลอยฟ้า (Sky temple no boundary)

www.skytemple.org